

إحم أسرتك  
من الرصاص الموجود  
في بيتك



الولايات المتحدة  
وكالة حماية البيئة

الولايات المتحدة  
لجنة أمان المنتجات الاستهلاكية

الولايات المتحدة  
وزارة الإسكان والتطوير الحضري

## هل تخطط لشراء أو استئجار أو ترميم بيت بني قبل عام 1978؟

يحتوي دهان كثير من البيوت التي شيدت قبل عام 1978 على نسبة عالية من الرصاص (ويسمى الدهان ذو الأساس الرصاصي) ويشكل الرصاص المتأثر من الدهان وقشوره وغباره أخطاراً صحية خطيرة إن لم يتم التعامل مع المشكلة على نحو صحيح.

يُشجع المالكون والمشترون والمستأجرون على التأكد من عدم وجود رصاص (أنظر صفحة 6) قبل استئجار أو شراء أو ترميم البيوت المشيدة قبل عام 1978.

تتطلب القوانين الاتحادية أن يحصل الأفراد على معلومات معينة قبل استئجار أو شراء أو ترميم المنازل المشيدة قبل عام 1978:

يجب أن يفصح المالكون عن أية معلومات معروفة تتعلق بالدهان المحتوي على الرصاص ومخاطره قبل تأجير البيت أو الشقة. يجب أن ينص عقد التأجير على الإعلان عن الدهان الذي يدخل الرصاص في تركيبه.

**للايجار**

يجب أن يفصح بائع البيت عن أي معلومات معروفة عن الدهان الذي يدخل الرصاص في تكوينه وعن مخاطره قبل بيع البيت. ويجب أن ينص عقد البيع على الإعلان عن الدهان الذي يدخل الرصاص في تركيبه. ويمنح المشتري فترة 10 أيام للتأكد من عدم وجود رصاص.

**للبيع**

يجب على من يقوم بأعمال ترميم تشمل العمل على مساحة تزيد على قدمين مربعين من الأسطح المدهونة إعطاؤك هذا الكتيب قبل بدء العمل.



## مهم

---

### قد يشكل الرصاص الموجود في الدهان والغبار والتراب خطراً إن لم يعالج على نحو صحيح.

**حقيقة:** قد يضر التعرض للرصاص بالأطفال والرضع حتى قبل أن يولدوا.

**حقيقة:** حتى الأطفال الذين يبدون بصحة جيدة قد تحتوي أجسامهم على نسبة عالية من الرصاص .

**حقيقة:** يدخل الرصاص إلى جسم الإنسان عن طريق التنفس أو بلع غبار الرصاص أو عن طريق اختلاط التراب أو رقائق الدهان المحتوي على الرصاص بالطعام.

**حقيقة:** تتوفر للناس عدة خيارات لتخفيف أخطار التعرض للرصاص. وفي أغلب الحالات، لا يشكل الدهان الذي يدخل الرصاص في تركيبه خطراً إذا كان في حالة جيدة.

**حقيقة:** قد تؤدي إزالة الدهان، الذي يدخل الرصاص في تركيبه، بطريقة غير صحيحة إلى زيادة من درجة الخطر على أسرنا.

إذا كنت تعتقد أن بيتك يحتوي على الرصاص بنسبة تشكل خطراً، اقرأ هذا الكتيب لتعرف كيف يمكنك حماية أسرنا ببعض الخطوات البسيطة.

## يدخل الرصاص إلى الجسم بعدة طرق

يمكن أن يدخل الرصاص إلى الجسم الإنسان إذا:

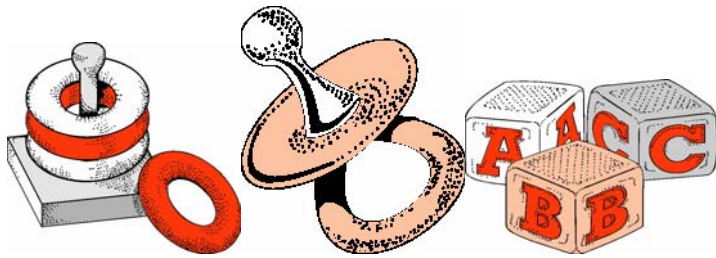
- ◆ استنشاق غبار الرصاص (خاصة أثناء عمليات الترميم التي تشمل الأسطح المدهونة).
- ◆ وضع يده أو أشياء أخرى مغطاة بغبار الرصاص في فمه.
- ◆ أكل رقائق الدهان أو التراب التي تحتوي على الرصاص.

يشكل الرصاص خطراً أكبر على الأطفال دون سن السادسة:

- ◆ تكون أدمغة الأطفال وأجهزتهم العصبية في هذا السن أكثر حساسية للتأثيرات الضارة التي يسببها الرصاص.
- ◆ تمتص أجسام الأطفال في مرحلة النمو هذه كمية أكبر من الرصاص.
- ◆ كثيراً ما يضع الأطفال والرضع أيديهم أو أشياء أخرى في أفواههم. ويمكن ان تكون هذه الأشياء محملة بغبار الرصاص.

الرصاص خطر أيضاً على النساء اللواتي في سن الإنجاب:

- ◆ المرأة التي يحتوي جسمها على مستويات عالية من الرصاص قبل الحمل تعرض جنينها للرصاص من خلال المشيمة أثناء تطوره.

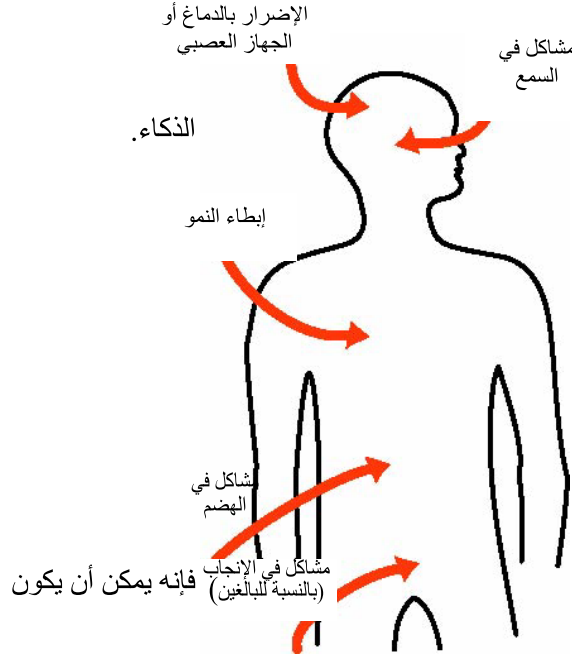


لا يزال التسمم  
بالرصاص في فترة  
الطفولة مشكلة صحية  
بيئية كبيرة في  
الولايات المتحدة

حتى الأطفال الذين  
يبدون بصحة جيدة، قد  
توجد في أحسامهم  
مستويات خطرة من  
الرصاص

## تأثيرات الرصاص

من المهم أن نعرف أن تعرض الأطفال للرصاص حتى ولو كان بمستويات قليلة يمكنه أن يسبب لهم أذى كبير.



### يمكن أن يسبب الرصاص للأطفال:

- ♦ ضرراً للجهاز العصبي والكلية.
- ♦ إضعاف القدرة على التعلم وتشتيت الانتباه وانخفاض
- ♦ مشاكل في الكلام واللغة والسلوك.
- ♦ ضعف التنسيق بين العضلات.
- ♦ ضعف نمو العظام والعضلات.
- ♦ ضرراً في السمع.

وعلى الرغم من شيوع التعرض للرصاص بمستويات متدنية، فإن التعرض له بمستويات عالية قد تكون له تأثيرات ضارة جداً على الأطفال، تشمل النوبات وفقدان الوعي والوفاة أحياناً.

وعلى الرغم من أن الأطفال حساسين بشكل خاص للرصاص، خطراً على الكبار أيضاً.

### يمكن أن يسبب الرصاص للبالغين:

- ♦ ارتفاع احتمال الإصابة بالمرض أثناء الحمل.
- ♦ إيذاء الجنين، بما في ذلك الإضرار بالدماغ أو الوفاة.
- ♦ مشاكل إخصاب ( لدى الرجال والنساء).
- ♦ ارتفاع ضغط الدم.
- ♦ مشاكل في الهضم.
- ♦ اضطرابات عصبية.
- ♦ مشاكل في الذاكرة والتركيز.
- ♦ آلام في العضلات والمفاصل.

## أين يوجد الدهان المحتوي على الرصاص

يوجد الدهان الذي يدخل الرصاص في تركيبه في العديد من المنازل التي شيدت قبل عام 1978. وقد حظرت الحكومة الاتحادية استخدام الدهان الذي يدخل الرصاص في تركيبه في المنازل منذ عام 1978. ومنعت بعض الولايات استخدامه قبل ذلك. ويمكن أن يوجد الرصاص:

- ◆ في المنازل في المدن أو الريف أو الضواحي.
- ◆ في الشقق والبيوت وفي المساكن الخاصة والمساكن التي توفرها الحكومة.
- ◆ داخل البيت وخارجه .
- ◆ في التربة حول البيت ( يمكن أن تتلوث التربة بالرصاص من دهان الجدران الخارجية أو من مصادر أخرى، مثل استخدام البنزين المحتوي على الرصاص في السيارات سابقاً).

بشكل عام،  
كلما كان  
بيتك أقدم،  
كلما زاد احتمال  
احتواء دهانه  
على الرصاص.

## فحص أسرتك لاكتشاف وجود الرصاص

لتقليل فرص تعرض طفلك للرصاص، إفحصه وافحص بيتك (خاصة إذا كان دهان بيتك بحالة سيئة وكان البيت قد بني قبل عام 1978) وقم بإصلاح أي خلل قد ينطوي على خطورة.

في العادة، ترتفع بسرعة مستويات الرصاص في دم الأطفال الذين تتراوح أعمارهم بين 6 اشهر و 12 شهرا، وتصل إلى أعلى مستوياتها في الفئة العمرية 18-24 شهرا.

استشر طبيبك فيما إذا كان يتعين فحص أطفالك، وبإجراء تحليل دم بسيط يمكن كشف مستويات الرصاص العالية. ويوصى عادة بإجراء فحوص تحليل الدم:

- ◆ للأطفال الذين يبلغون سنة واحدة وستين من العمر. للأطفال أو أفراد الأسرة الآخرين الذين تعرضوا لمستويات عالية من الرصاص.
  - ◆ الأطفال الذين ينبغي فحصهم في ولايتك أو حسب خطة مسح صحية محلية.
- يمكن لطبيبك تفسير معنى نتائج الفحوص وتحديد ما إذا كانت حاجة لإجراء المزيد منها.

إفحص أطفالك  
وبيتك  
إذا كنت تعتقد  
أن بيتك يحتوي  
على مستويات  
عالية من  
الرصاص.

## تحديد أخطار الرصاص

**الدهان الذي يدخل الرصاص في تركيبه لا يشكل في العادة خطراً** إذا كان الدهان بحالة جيدة، ولم يكن موجوداً على سطح غير معرض للتماس أو الاحتكاك، كشباك مثلاً. وتعرفه الحكومة الاتحادية على أنه الدهان الذي يحتوي على (1) ملغرام أو أكثر من الرصاص لكل سنتيمتر مربع أو نسبة أكبر من 0.5 في المائة من وزنه.

**الدهان الذي يدخل الرصاص في تركيبه يشكل خطراً إذا كان بحالة سيئة ( متقشراً أو متكلساً أو متشققاً أو تالفاً)، كما يمكن أن يكون خطراً إذا وجد على أسطح يمكن أن يمضغها الأطفال أو تتعرض لقدرة كبير من التلف نتيجة للاستعمال مثل:**

### يكون حصراً حبيراً.

- ◆ النوافذ وحوافها
- ◆ الأبواب وإطاراتها
- ◆ الدرج (السلالم) والدرابزين وأعمدة الدرابزين والشرفات

ينشأ **غبار الرصاص** عند كحت الدهان الذي يدخل الرصاص في تركيبه أو عند سنفرته أو تسخينه. كما ينشأ الغبار أيضاً عندما تصطدم الأسطح المدهونة أو تحتك بعضها ببعض. ويمكن أن يعود غبار الرصاص الموجود على هذه الأسطح إلى الهواء عندما يستخدم الناس المكائس الكهربائية أو عندما يقومون بكنس بيوتهم أو المشي عليه. وقد وضع المعياران الاتحاديان التاليان لتحديد مخاطر الرصاص في الغبار:

◆ 40 ميكروغراماً أو أكثر لكل قدم مربع بالنسبة للأرضيات، بما فيها السجاد.

◆ 250 ميكروغراماً أو أكثر لكل قدم مربع بالنسبة لحواف النوافذ الداخلية.

يمكن أن يشكل **الرصاص في التربة** خطراً عندما يلعب الأطفال على تربة جرداء أو عندما يدخل الناس التراب إلى المنازل على أحذيتهم. وقد وضع المعياران الاتحاديان التاليان لتحديد أخطار الرصاص في تربة المناطق السكنية:

◆ 400 جزء في المليون أو أكثر في مناطق اللعب التي تكون تربتها جرداء.

◆ 1200 جزء في المليون ( معدل) أو أكثر في تربة بقية ساحة البيت الجرداء .

الطريقة الوحيدة لمعرفة ما إذا كان الرصاص موجوداً في الدهان أو الغبار أو التراب هو فحصها. وتصف الصفحة التالية الأساليب الأكثر استخداماً.

## فحص بيتك للتأكد من خلوه من الرصاص

يمكنك فحص بيتك للتأكد من عدم وجود الرصاص بعدة طرق مختلفة:

- ◆ **تفقد الدهان** يعلمك إذا كان بيتك يحتوي على دهان يدخل الرصاص في تركيبه ومكان وجوده. ولكنه لن يخبرك ما إذا كان الرصاص الذي في بيتك حالياً يشكل خطراً.
- ◆ **تقييم الخطر** يعلمك إذا كان يوجد خطر حالياً في بيتك بسبب الرصاص الموجود في الدهان أو الغبار أو التربة. كما يعلمك بما يجب اتخاذه لإزالة ذلك الخطر.
- ◆ **الجمع بين تقييم الخطر وفحص الدهان** يعلمك ما إذا كان يوجد في بيتك خطر من الرصاص وما إذا كان يوجد في بيتك دهان يدخل الرصاص في تركيبه، ومكان وجوده.
- ◆ **تعاقد مع شخص خبير مدرب ومرخص لفحص البيت**، يستخدم في فحص البيت مجموعة من الأساليب الموثوقة.
- ◆ **تفقد حالة الدهان ومكانه** بالعين المجردة.
- ◆ **الفحص** بآلة محمولة للتصوير بأشعة اكس الفلوروسنتية (XRF).
- ◆ **فحص عينات من الدهان والغبار والتراب** في المختبر.

توجد برامج اتحادية ومحلية لضمان إجراء الفحص بشكل آمن وموثوق وفعال. للحصول على مزيد من المعلومات، اتصل بوكالة الحكومة المحلية أو وكالة حكومة الولاية في منطقتك (انظر أسفل صفحة 11)، أو اتصل بالرقم 1-800-424-5323 للحصول على قائمة بالأماكن التي يمكنك الاتصال بها في منطقتك.

**أطعم فحص البيت متوفرة، ولكنها قد لا تكون دائماً دقيقة.** يجب ألا يعتمد المستهلك على هذه الأطعم قبل الترميم أو لضمان السلامة.

**إن مجرد معرفة أن بيتك يحتوي على دهان يدخل الرصاص في تركيبه لا يكفي لمعرفة ما إذا كان يوجد خطر أم لا.**





## ما الذي تستطيع أن تفعله الآن لحماية أسرتك



إذا كنت تشتهيه في أن الرصاص يشكل خطراً في بيتك، يمكنك أن تتخذ بعض الخطوات الفورية لتقليل الأخطار التي تهدد أسرتك:

◆ إذا كنت مستأجراً، أبلغ المالك عن الدهان المتشقق أو المتقشر.

◆ نظف رقائق الدهان حالاً.

◆ نظف الأرضية وأطر النوافذ وحوافها أو غيرها من الحواف أسبوعياً. استخدم قطعة قماش أو إسفنج مع ماء فاتر وأي منظف عام أو منظف مصنوع خصيصاً للرصاص.

تذكر: ألا تخلط أبداً المنتجات التي تحتوي على الأمونيا وتلك التي تحتوي على المبيضات لأنها تنتج غازاً خطراً جداً.



◆ اغسل قطعة الإسفنج وقطعة القماش بعد تنظيف الأماكن المتسخة والمغبرة بشكل جيد.

◆ اغسل أيدي الأطفال بصورة متكررة، خاصة قبل الأكل وقبل النوم.

◆ حافظ على نظافة أماكن اللعب. اغسل الزجاجات والمصاصات والألعاب التي على هيئة حيوانات محشوة بانتظام.

◆ يمنع الأطفال من مضغ حواف النوافذ أو غيرها من الأسطح المطلية.

◆ نظف واخلع الأحذية قبل دخول البيت لمنع إدخال الرصاص من التربة.



◆ تأكد من أن الأطفال يأكلون وجبات مغذية قليلة الدسم وغنية بالحديد والكالسيوم، مثل السبانخ ومنتجات الألبان. فالأطفال الذين تكون تغذيتهم جيدة تمتص أجسامهم قدراً أقل من الرصاص.

## تخفيض أخطار الرصاص في البيت

بالإضافة إلى التنظيف اليومي والتغذية الجيدة:

◆ يمكنك أن تقلل مؤقتاً خطر الرصاص باتخاذ خطوات من قبيل إصلاح الأسطح المدهونة المتضررة و زراعة العشب لتغطية التربة المحتوية على مستويات عالية من الرصاص. وهذه الخطوات (التي تسمى "خطوات مكافحة مؤقتة") لا تشكل حلاً دائماً وتحتاج إلى متابعة مستمرة.

◆ لإزالة أخطار الرصاص بشكل دائم يجب أن تستخدم متعهداً مرخصاً متخصصاً في إزالة الرصاص. وتشمل أساليب الإزالة الدائمة إزالة أو تغطية أو عزل المكان المدهون بدهان يدخل الرصاص في تركيبه بمواد خاصة. إن دهان المنطقة الخطرة بدهان عادي فوقها لا يزيل الخطر بصورة دائمة.

استخدم دائماً شخصاً مدرباً تدريباً خاصاً لحل مشاكل الرصاص- شخص يعرف كيف يقوم بعمله بأمان ولديه المعدات المناسبة للتنظيف الكامل. ويستخدم المتعهدون المرخصون عمالاً مؤهلين ويتبعون قواعد السلامة الصارمة التي تضعها الولاية التي ينتمون إليها أو الحكومة الاتحادية.

عند انتهاء العمل يجب إعادة عملية تنظيف الغبار إلى أن تبين الاختبارات أن مستويات الرصاص أقل مما يلي:

- ◆ 40 ميكروغراماً لكل قدم مربع بالنسبة للأرضيات، بما فيها المفروشة بالسجاد؛ و
- ◆ 250 ميكروغراماً لكل قدم مربع بالنسبة لحواف النوافذ الداخلية، و
- ◆ 400 ميكروغراماً لكل قدم مربع لأحواض النوافذ.

اتصل بالوكالة المحلية أو وكالة الولاية (انظر أسفل الصفحة 11) للمساعدة على إيجاد المختصين المرخصين في منطقتك ولمعرفة ما إذا كانت توجد مساعدة مالية.

**إزالة الرصاص  
بطريقة غير سليمة  
يمكن أن يزيد الخطر  
على أسرتك بزيادة  
انتشار غبار  
الرصاص حول  
البيت.**

**استخدم دائماً  
شخصاً محترفاً  
مدرباً على إزالة  
أخطار الرصاص  
بشكل آمن.**

تجديد وترميم بيت مدهون بدهان يحتوي على الرصاص

خذ احتياطاتك قبل أن يبدأ المتعهد أو تبدأ أنت بالتجديد أو الترميم لتجنب أي شيء من شأنه أن يؤثر على الأسطح المدهونة (ككشط الدهان أو هدم جدران).

◆ افحص المنطقة لمعرفة ما إذا كان يوجد دهان يدخل الرصاص في تركيبه.

◆ لا تستخدم أداة سنفرة ذات حزام أو شعلة بروبين أو مسدسات التسخين ذات الحرارة العالية أو كاشطات جافة أو ورق سنفرة جاف لإزالة الدهان الذي يدخل الرصاص في تركيبه. فهذه الأعمال تنتج كميات كبيرة من غبار الرصاص وأبخرته. إذا أن غبار الرصاص قد يبقى في البيت لفترة طويلة بعد انتهاء العمل.

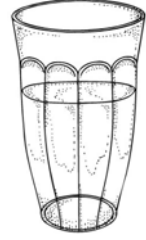
◆ أنقل أسرتك (خاصة الأطفال والحوامل) من الشقة أو البيت مؤقتاً إلى أن ينتهي العمل ويتم تنظيف المنطقة على نحو صحيح. وإذا كنت لا تستطيع نقل أسرتك، فعلى الأقل، عزل منطقة العمل عزلاً تاماً.

◆ اتبع تدابير السلامة الأخرى لتخفيف أخطار الرصاص. يمكنك أن تعرف المزيد عن معايير السلامة الأخرى بالاتصال بالرقم 1-800-424-5323. إسأل عن المنشور المعنون "تخفيف أخطار الرصاص أثناء تجديد بيتك". يفسر هذا الكتيب ما ينبغي عمله قبل وخلال وبعد عملية التجديد.

إذا كنت قد أنهيت أعمال التجديد التي ربما أدت إلى انبعاث دهان يدخل الرصاص في تركيبه أو إلى انبعاث غبار الرصاص، فقم بفحص أطفالك واتبع الخطوات الواردة في الصفحة 7 من هذا الكتيب.

إذا لم يتم الترميم  
بطريقة صحيحة،  
فان بعض أعمال  
الترميم قد تؤدي إلى  
انفصال الرصاص  
من  
الدهان ويتطاير مع  
الغبار في الهواء.

## مصادر أخرى للرصاص



♦ مياه الشرب. قد تكون أنابيب المياه في بيتك من الرصاص أو مستخدم فيها لحام يحتوي على الرصاص. اتصل بدائرة الصحة المحلية في منطقتك أو شركة المياه لمعرفة كيف يمكنك أن تفحص المياه التي تستخدمها. إذ لا تستطيع أن ترى أو تشم أو تذوق الرصاص، كما أن غلي الماء لن يخلص منه. فإذا كنت تعتقد أن أنابيب المياه في بيتك قد تحتوي على الرصاص:

- لا تستخدم للشرب والطبخ سوى المياه الباردة.
- افتح المياه لمدة 15 - 30 ثانية قبل شربها خاصة إذا كنت لم تستخدم المياه لعدة ساعات قبلها.

♦ العمل: إذا كنت تعمل بالرصاص فانك قد تجلبه على يديك و ملابسك إلى البيت. استحم وبذل ثيابك قبل العودة إلى البيت، وإغسل ثياب العمل منفصلة عن ثياب باقي أفراد العائلة.

♦ الألعاب و المفروشات القديمة المدهونة.

♦ الطعام والشراب المخزن في أوعية من الكريستال الرصاصي أو الفخار الملمع بالرصاص أو البورسلين.

♦ مصانع صهر الرصاص أو غيرها من الصناعات التي ينبعث منها الرصاص في الهواء.

♦ الهوايات التي يستخدم فيها الرصاص، صناعة الفخار أو الزجاج الملون أو الأعمال النهائية على الأثاث.

♦ الأدوية الشعبية التي تحتوي على الرصاص مثل "Greta" و "azarcon" وتستخدم لمعالجة تلك المعدة.

في حين أن الدهان والغبار والتربة هي أكثر مصادر الرصاص شيوعاً، توجد مصادر أخرى للرصاص.



## لمزيد من المعلومات

### المركز الوطني للمعلومات عن الرصاص.

اتصل بالرقم (424-5323) 1-800-424-LEAD لتعرف كيف تحمي أطفالك من التسمم بالرصاص، وللحصول على معلومات أخرى عن أخطار الرصاص. وللوصول إلى معلومات عن الرصاص عن طريق شبكة الإنترنت، قم بزيارة الموقعين التاليين: [www.epa.gov/Lead](http://www.epa.gov/Lead)

[www.hud.gov/offices/lead/](http://www.hud.gov/offices/lead/).

### خط وكالة حماية البيئة الساخن لمياه الشرب الآمنة

اتصل بالرقم 1-800-426-4791 للحصول على معلومات عن وجود الرصاص في مياه الشرب.

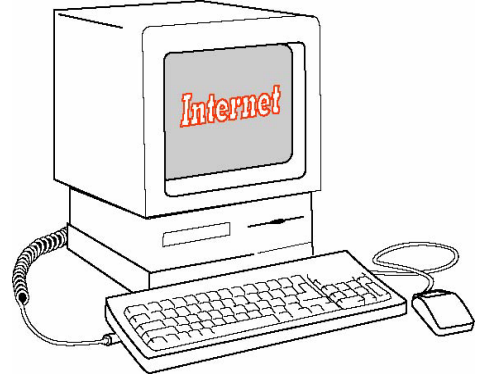
### الخط الساخن للجنة أمان المنتجات الاستهلاكية (CPSC)

لطلب معلومات عن الرصاص في المنتجات الاستهلاكية أو للتبليغ عن منتج استهلاكي غير مأمون أو عن أي أذى متعلق بمنتج ما، اتصل بالرقم 1-800-638-2772 أو قم بزيارة موقع لجنة أمان المنتجات الاستهلاكية

على: [www.cpsc.gov](http://www.cpsc.gov)

### هيئات الصحة والبيئة

بعض المدن والولايات والقبائل لها قوانينها الخاصة بالنسبة للدهان الذي يدخل الرصاص في تركيبه. راجع الوكالة المحلية في منطقتك لتعرف أي القوانين تنطبق عليك. وبوسع معظم الوكالات أن تقدم أيضاً معلومات تساعد على إيجاد شركات في منطقتك متخصصة في تخفيض مستويات الرصاص، وعن مصادر محتملة للمساعدة المادية لتخفيض أخطار الرصاص. إحصل على أحدث العناوين وأرقام الهواتف للهيئات المحلية التي ترغب في الاتصال بها على الإنترنت على العنوان [www.epa.gov/lead](http://www.epa.gov/lead) أو اتصل بالمركز الوطني للمعلومات عن الرصاص على 1-800-424-5323.



بوسع الذين يعانون من إعاقات سمعية الاتصال بدائرة تقديم المعلومات الاتحادية على 1-800-877-8339 للوصول إلى أي من أرقام الهواتف الموجودة في هذا الكتيب.

## مكاتب وكالة حماية البيئة (EPA)

بوسع المكتب الإقليمي لوكالة حماية البيئة أن يقدم مزيداً من المعلومات عن اللوائح التنظيمية وبرامج الوقاية من الرصاص.

**المنطقة 6** (أركانساس، لويزيانا، نيو مكسيكو،  
اوكلاهوما، تكساس).

المركز الإقليمي للرصاص

U S EPA Region 6  
1445 Ross Avenue, 12th Floor  
Dallas, TX 75202-2733  
(214)665-7577

**المنطقة 7** (أيووا، كانساس، ميزوري، نبراسكا).

المركز الإقليمي للرصاص

U S EPA Region 7  
(ARTD- RALI)  
901 N - 5th Street  
Kansas City, KS 66101  
(913) 551-7020

**المنطقة 8** (كولورادو، مونتانا، داكوتا الشمالية،  
داكوتا الجنوبية، يوتا، وايومينغ)

المركز الإقليمي للرصاص

Regional Lead Contact  
U S EPA Region 8  
999 18th Street, Suite 500  
Denver, CO 80202 2466  
(303) 312-6021

**المنطقة 9** (أريزونا، كاليفورنيا، هاواي، نيفادا)

المركز الإقليمي للرصاص

U S Region 9  
75 Hawthorne Street  
San Francisco CA 94105  
(415) 947-4164

**المنطقة 10** (الأسكا، أيداهو، أوريغون وواشنطن).  
المركز الإقليمي للرصاص

US EPA Region 10  
Toxics Section WCM -I 28  
I 200 Sixth Avenue  
Seattle, WA 98101-1 128  
(206) 553-1985

المكاتب الإقليمية لوكالة الحماية البيئية EPA

**المنطقة 1** (كونيتيكت، ماساشوستس، مين، نيو  
هامشير، رود آيلاند، فيرمونت)

المركز الإقليمي للرصاص

Regional Lead Contact  
U S EPA Region 1  
Suite I 100 (CPT)  
One Congress Street  
Boston MA 021 14- 2023  
I (888) 372-7341

**المنطقة 2** (نيوجيرسي، نيويورك، بورتو ريكو، جزر  
فيرجين).

المركز الإقليمي للرصاص

U S EPA Region 2  
2890 Woodbridge Avenue  
Building 209, Mail Stop 225  
Edison, NJ 08837 3679  
(732) 321-6671

**المنطقة 3** (ديلووير، ماريلاند، بنسلفانيا، فيرجينيا،  
واشنطن دي سي، فيرجينيا الغربية).

المركز الإقليمي للرصاص

US EPA Region 3 (3WC33)  
1650 Arch Street  
Philadelphia, PA 19103  
(215) 814-5000

**المنطقة 4** (ألاباما، فلوريدا، جورجيا، كنتاكي،  
ميسيسيبي، كارولينا الشمالية، كارولينا الجنوبية،  
تينيسي).

المركز الإقليمي للرصاص

U S EPA Region 4  
61 Forsyth Street, SW  
Atlanta, GA 30303  
(404) 562-8998

**المنطقة 5** (البنوي، إنديانا، ميتشيغان، مينسوتا،  
اوهايو، ويسكونسن).

المركز الإقليمي للرصاص

U S EPA Region 5 (DT- 8)  
77 West Jackson Boulevard  
Chicago, IL 60604 -3666  
(312) 886- 6003

## المكاتب الإقليمية للجنة أمان المنتجات الاستهلاكية CPSC

بوسع المكتب الإقليمي للجنة أمان المنتجات الاستهلاكية أن يقدم مزيداً من المعلومات عن اللوائح التنظيمية وبرامج الوقاية من الرصاص.

المركز الإقليمي لغرب الولايات المتحدة

**Western Regional Center**  
Consumer Product Safety Commission  
1301 Clay Street Suite 610-N  
Oakland, CA 94612  
(510) 637-4050

المركز الإقليمي لشرق الولايات المتحدة

**Eastern Regional Center**  
Consumer Product Safety Commission  
201 Varick Street, Room 903  
New York, NY 10014  
(212) 620-4120

المركز الإقليمي لوسط الولايات المتحدة

**Central Regional Center**  
Consumer Product Safety Commission  
230 South Dearborn Street, Room 2944  
Chicago, IL 60604  
(312) 353 8260

### مكتب وزارة الإسكان والتطوير الحضري المعني بالرصاص

يرجى الاتصال بمكتب وزارة الإسكان والتطوير الحضري المعني بالبيوت الصحية ومكافحة أخطار الرصاص للحصول على معلومات عن اللوائح التنظيمية المتعلقة بالرصاص، برامج التوعية بأخطار الرصاص ومكافحته والسيطرة على أخطار الرصاص و برامج منح البحوث.

وزارة الإسكان والتطوير الحضري الأمريكية

**U.S. Department of Housing and Urban Development**  
Office of Healthy Homes and Lead Hazard Control  
451 Seventh Street SW, P-3206  
Washington, DC 20410  
(202) 755-1785

هذه الوثيقة مملوكة ملكية عامة . ويصرح بإعادة طبعها من قبل أي فرد أو منظمة دون الحاجة إلى الحصول على إذن. والمعلومات الواردة في هذا المنشور وضعت على أساس الفهم العلمي والتقني الحالي للقضايا المعروضة، وتعكس حدود السلطة القضائية التي حددتها القوانين التي تنظم الوكالات المشاركة في إعداد هذا المنشور. إن اتباع النصائح الواردة أعلاه لا يعني بالضرورة توفير حماية شاملة في جميع الظروف أو من جميع الأخطار الصحية التي قد يسببها التعرض للرصاص.

US EPA Washington DC 20460  
US CPSC Washington DC 20207  
US HUD Washington DC 20410

EPA 747-K-99-001  
June 2003

## خطوات بسيطة لحماية أسرتك من خطر التسمم بالرصاص

### إذا كنت تعتقد أن نسبة الرصاص في بيتك عالية:

- ◆ إفحص أطفالك لمعرفة ما إذا كان يوجد رصاص في أجسامهم، حتى وإن كانوا يبدوون بصحة جيدة.
- ◆ اغسل أيدي الأطفال وزجاجاتهم ومصاصاتهم وألعابهم بصورة متكررة.
- ◆ تأكد من أن أطفالك يأكلون طعاماً صحياً قليل الدسم.
- ◆ إفحص بيتك لمعرفة مستوى الرصاص فيه.
- ◆ نظف الأرض وحواف النوافذ وغيرها من الأسطح بانتظام.
- ◆ امسح التراب عن الأحذية قبل دخول البيت.
- ◆ تحدث إلى مالك البيت لإصلاح الأسطح ذات الدهان المتقشر.
- ◆ خذ احتياطاتك لتجنب التعرض لغبار الرصاص أثناء تجديد أو ترميم البيت ( اتصل بالرقم 1-800-424-5323 للحصول على الإرشادات اللازمة).
- ◆ لا تستخدم آلة السنفرة ذات الحزام أو شعلة غاز البروبين أو مسدسات التسخين ذات الحرارة العالية أو الكاشطات أو ورق السنفرة على الأسطح المدهونة التي قد تحتوي على الرصاص.
- ◆ لا تحاول أن تزيل بنفسك الدهان الذي يدخل الرصاص في تركيبه.



